



① 松江市立病院 Tel.0852-60-8083	全国有数の設備を誇る緩和ケア病棟と緩和ケアチーム、高度な医療体制を確保するとともに、他の医療機関や施設との連携によって地域包括ケアシステムの構築を一層推進する役割。	
② 松江赤十字病院 Tel.0852-32-6901	松江医療圏域唯一の3次救急(生命の危機に瀕している、より重症な患者さんに対応する)を担う高度急性期病院。	
③ 松江生協病院 Tel.0852-67-6463	地域住民に急性期～回復期～慢性期～在宅、健診の総合的な医療・介護を提供。	
④ 国立松江医療センター Tel.0852-24-7671	呼吸器疾患、神経難病や筋ジストロフィー、重症心身障がいの方。一般的な診療に加え、他医療機関担当が難しい結核、長期的な対応が必要な神経難病や重症心身障がいの診療を2次医療圏を超えて担う。	
⑤ 松江記念病院 Tel.0852-29-0166	高齢者が比較的多い松江圏域のなかで、急性期病院の後方支援病院及び在宅復帰支援病院としての役割を担っている。	
⑥ 玉造病院 Tel.0852-62-1560	整形外科を中心とした急性期と、近隣の急性期病院からの転院を受け入れ、在宅に向けた回復期の役割を担っている。また、在宅医療を提供している診療所と連携し、在宅療養後方支援病院として地域からの内科的疾患患者の受け入れを行っている。	
⑦ 鹿島病院 Tel.0852-82-9096	慢性期の医療、リハビリテーション、介護サービスを提供。地域包括ケアシステムにおける松江市の松北地域の中核病院。	
⑧ 安来市立病院 Tel.0852-	安来市の地域医療の中核病院。地域連携室では、医師・看護師・セラピスト・管理栄養士が連携して、継続した在宅医療のサポート、在宅診療への体制強化を図っている。	
⑨ 安来第一病院 Tel.0854-22-3495/23-3411	病気の早期発見・診断・治療をし、必要あれば高度急性期病院に紹介すること、急性期病院を退院された患者様の受け皿機能。急性期から慢性期まで対応。認知症治療病棟あり。	
⑩ 松江青葉病院 Tel.0852-21-3565	精神科急性期から慢性期まで対応。高次脳機能障害拠点病院。ギャンブル等依存症専門医療機関。	
⑪ こなんホスピタル Tel.0852-66-0712	アルコール健康障がい拠点病院。ギャンブル等依存症専門医療機関。認知症疾患医療センター(連携型)。	
⑫ 八雲病院 Tel.0852-23-3456	精神科急性期から慢性期まで対応。	

令和6年3月作成



\\ 知っていますか? /\

## 医療機関の役割



最近、前みたいにひとつの病院にずっと入院できなくなったねえ。

それも、入院するとすぐに退院の話があって、びっくりしたわ。



病気になったとき、どこの病院へ行けばよいか分からないなあ。

### お悩み解決のヒント

医療機関には、**診療所**と**病院**があります。

診療所は、かかりつけ医として日常の在宅療養を支えています。病院は、**急性期**、**回復期**、**慢性期**といった治療経過によって役割を分担しています。

\ Check! /



# 医療機能について

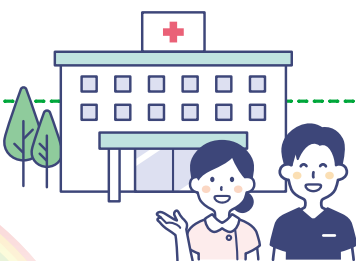
急性期

急性期病院とは、緊急で命を救うことが必要な患者に対し、状態の早期安定化に向けて、救命・手術などの救急、高度・専門治療を受け持っている病院です。



慢性期

回復期・慢性期病院とは、急性期病院の治療がひと段落し、全身状態は安定してきたけれど、治療の継続やリハビリテーションが必要な患者さんが入院する病院です。



高度急性期

急性期

回復期

慢性期

松江赤十字病院

松江市立病院

玉造病院

松江生協病院

安来第一病院

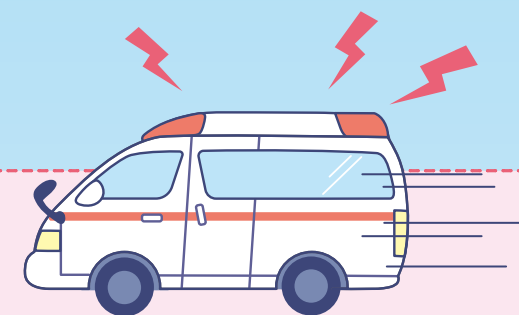
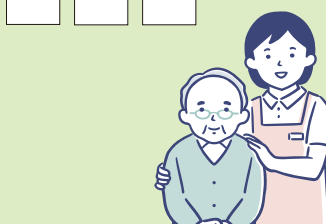
安来市立病院

鹿島病院

松江記念病院

障がい・療養介護病床  
松江医療センター

米子市  
錦海リハビリテーション病院



## 在宅医療

- 在宅医療とは、自宅やサービス付き高齢者住宅などに、医師が定期的に訪問し医学管理(訪問診療)を行うことをいいます。
- 普段から、かかりつけ医を持ち、入院治療が必要な場合には、病院と連携が取れるようにしておけば安心して療養生活を送ることが出来ます。



東部島根医療センター  
障がい・療養介護病床

緩和病棟

① 松江市立病院

がん患者さんの症状のつらさや、そのご家族の気持ちに対する治療(つらさをやわらげる治療=緩和ケア)を専門とする病棟。

精神科  
医療機関

⑨ 安来第一病院

⑩ 松江青葉病院

⑪ こなんホスピタル

⑫ 八雲病院